

入眠剤

向精神薬、習慣性医薬品^{※1)}、処方箋医薬品^{※2)}

ゾルピデム酒石酸塩OD錠5mg「トローワ」 ゾルピデム酒石酸塩OD錠10mg「トローワ」

《ゾルピデム酒石酸塩口腔内崩壊錠》

ZOLPIDEM TARTRATE OD TABLETS 5mg “TOWA”/
OD TABLETS 10mg “TOWA”

貯 法：室温保存

使用期限：外箱、ラベルに記載

日本標準商品分類番号 871129

	承認番号	薬価収載	販売開始
OD錠5mg	22500AMX01692	2013年12月	2013年12月
OD錠10mg	22500AMX01701	2013年12月	2013年12月

【警 告】

本剤の服用後に、もうろう状態、睡眠随伴症状（夢遊症状等）があらわれることがある。また、入眠までの、あるいは中途覚醒時の出来事を記憶していないことがあるので注意すること。

※※【禁忌（次の患者には投与しないこと）】

- 1) 本剤の成分に対し過敏症の既往歴のある患者
- 2) 重篤な肝障害のある患者〔代謝機能の低下により血中濃度が上昇し、作用が強くあらわれるおそれがある。〕
- 3) 重症筋無力症の患者〔筋弛緩作用により症状を悪化させるおそれがある。〕
- ※※4) 急性閉塞隅角緑内障の患者〔眼圧が上昇し、症状を悪化させるおそれがある。〕

【原則禁忌（次の患者には投与しないことを原則とするが、特に必要とする場合には慎重に投与すること）】

肺性心、肺気腫、気管支喘息及び脳血管障害の急性期などで呼吸機能が高度に低下している場合〔呼吸抑制により炭酸ガスナルコーシスを起こしやすい。〕

【組成・性状】

	ゾルピデム酒石酸塩 OD錠5mg「トローワ」	ゾルピデム酒石酸塩 OD錠10mg「トローワ」	
1錠中の有効成分	日局 ゾルピデム酒石酸塩5mg	日局 ゾルピデム酒石酸塩10mg	
添加物	D-マンニトール、タルク、黄色三酸化鉄、トメントール、アスパルテーム（L-フェニルアラニン化合物）、軽質無水ケイ酸、ステアリン酸Mg、香料、その他3成分		
性状	淡黄色の割線入りの口腔内崩壊錠		
本体表示	表	ゾルピ5	ゾルピ10
	裏	ゾルピデムOD5 トローワ	ゾルピデムOD10 トローワ
外形	表		
	裏		
	側面		
錠径(mm)	7.0	9.0	
厚さ(mm)	3.4	4.2	
質量(mg)	135	270	

【効能・効果】

不眠症（統合失調症及び躁うつ病に伴う不眠症は除く）

【効能・効果に関連する使用上の注意】

本剤の投与は、不眠症の原疾患を確定してから行うこと。なお、統合失調症あるいは躁うつ病に伴う不眠症には本剤の有効性は期待できない。

【用法・用量】

通常、成人にはゾルピデム酒石酸塩として1回5～10mgを就寝直前に経口投与する。なお、高齢者には1回5mgから投与を開始する。年齢、症状、疾患により適宜増減するが、1日10mgを超えないこととする。

【用法・用量に関連する使用上の注意】

- 1) 本剤に対する反応には個人差があり、また、もうろう状態、睡眠随伴症状（夢遊症状等）は用量依存的にあらわれるので、本剤を投与する場合には少量（1回5mg）から投与を開始すること。やむを得ず増量する場合は観察を十分に行いながら慎重に投与すること。ただし、10mgを超えないこととし、症状の改善に伴って減量に努めること。
- 2) 本剤を投与する場合、就寝の直前に服用させること。また、服用して就寝した後、患者が起床して活動を開始するまでに十分な睡眠時間がとれなかった場合、又は睡眠途中において一時的に起床して仕事等を行った場合などにおいて健忘があらわれたとの報告があるので、薬効が消失する前に活動を開始する可能性があるときは服用させないこと。
- 3) 本剤は口腔内で崩壊するが、口腔の粘膜から吸収されることはないため、唾液又は水で飲み込むこと。（「適用上の注意」の項参照）

※【使用上の注意】

1. 慎重投与（次の患者には慎重に投与すること）

- 1) 衰弱患者〔薬物の作用が強くあらわれ、副作用が発現しやすい。〕
- 2) 高齢者（「高齢者への投与」の項参照）
- 3) 心障害のある患者〔血圧低下があらわれるおそれがあり、心障害のある患者では症状の悪化につながるおそれがある。〕
- 4) 肝障害のある患者（「禁忌」の項参照）
- 5) 腎障害のある患者〔排泄が遅延し、作用が強くあらわれるおそれがある。〕
- 6) 脳に器質的障害のある患者〔作用が強くあらわれるおそれがある。〕

注1) 注意－習慣性あり

注2) 注意－医師等の処方箋により使用すること

2. 重要な基本的注意

- 1) 連用により薬物依存を生じることがあるので、漫然とした継続投与による長期使用を避けること。本剤の投与を継続する場合には、治療上の必要性を十分に検討すること。（「重大な副作用」の項参照）
- 2) 本剤の影響が翌朝以後に及び、眠気、注意力・集中力・反射運動能力などの低下が起こることがあるので、自動車の運転など危険を伴う機械の操作に従事させないように注意すること。

3. 相互作用

本剤は、主として肝薬物代謝酵素CYP3A4及び一部CYP2C9、CYP1A2で代謝される。

併用注意（併用に注意すること）

薬剤名等	臨床症状・措置方法	機序・危険因子
麻酔剤	呼吸抑制があらわれることがあるので、慎重に投与すること。	相加的に呼吸が抑制される可能性がある。
中枢神経抑制剤 フェノチアジン誘導体 バルビツール酸誘導体 等	相互に中枢神経抑制作用が増強することがあるので、慎重に投与すること。	本剤及びこれらの薬剤は中枢神経抑制作用を有する。
アルコール（飲酒）	精神機能・知覚・運動機能等の低下が増強することがあるので、できるだけ飲酒を控えさせること。	アルコールはGABA _A 受容体に作用すること等により中枢神経抑制作用を示すため、併用により相互に中枢神経抑制作用を増強することがある。
リファンピシン	本剤の血中濃度が低下し、作用が減弱するおそれがある。	薬物代謝酵素CYP3A4が誘導され、本剤の代謝が促進される。

4. 副作用

本剤は使用成績調査等の副作用発現頻度が明確となる調査を実施していない。

1) 重大な副作用（頻度不明）

- (1) **依存性、離脱症状**：連用により薬物依存を生じることがあるので、観察を十分に行い、用量及び使用期間に注意し慎重に投与すること。また、連用中における投与量の急激な減少ないし投与の中止により、反跳性不眠、いらいら感等の離脱症状があらわれることがあるので、投与を中止する場合には、徐々に減量するなど慎重に行うこと。
- (2) **精神症状、意識障害**：せん妄、錯乱、夢遊症状、幻覚、興奮、脱抑制、意識レベルの低下等の精神症状及び意識障害があらわれることがあるので、患者の状態を十分観察し、異常が認められた場合には投与を中止すること。
- (3) **一過性前向き健忘、もうろう状態**：一過性前向き健忘（服薬後入眠までの出来事を覚えていない、途中覚醒時の出来事を覚えていない）、もうろう状態があらわれることがあるので、服薬後は直ぐ就寝させ、睡眠中に起こさないように注意すること。なお、十分に覚醒しないまま、車の運転、食事等を行い、その出来事を記憶していないとの報告がある。異常が認められた場合には投与を中止すること。
- (4) **呼吸抑制**：呼吸抑制があらわれることがある。また、呼吸機能が高度に低下している患者に投与した場合、炭酸ガスナルコーシスを起こすことがあるので、このような

場合には気道を確認し、換気をはかるなど適切な処置を行うこと。

- (5) **肝機能障害、黄疸**：AST(GOT)、ALT(GPT)、 γ -GTP、Al-Pの上昇等を伴う肝機能障害、黄疸があらわれることがあるので、観察を十分に行い、異常が認められた場合には投与を中止し、適切な処置を行うこと。

2) その他の副作用

	頻度不明
精神神経系	ふらつき、眠気、頭痛、残眠感、頭重感、めまい、不安、悪夢、気分高揚、錯視、しびれ感、振戦
血液	白血球増多、白血球減少
肝臓	ALT(GPT)上昇、 γ -GTP上昇、AST(GOT)上昇、LDH上昇
腎臓	蛋白尿
消化器	悪心、嘔吐、食欲不振、腹痛、下痢、口の錯感覚、食欲亢進
循環器	動悸
過敏症 ^{注3)}	発疹、そう痒感
骨格筋	けん怠感、疲労、下肢脱力感、筋痙攣
眼	複視、視力障害、霧視
その他	口渇、不快感、転倒 ^{注4)} 、味覚異常

注3) 発現した場合には、投与を中止すること。

注4) 転倒により高齢者が骨折する例が報告されている。

5. 高齢者への投与

運動失調が起こりやすい。また、副作用が発現しやすいので、少量（1回5mg）から投与を開始し、1回10mgを超えないこと。

6. 妊婦、産婦、授乳婦等への投与

※1) **妊婦等**：妊婦又は妊娠している可能性のある女性には、治療上の有益性が危険性を上回ると判断される場合のみ投与すること。[妊娠中の投与に関する安全性は確立していない。本薬はヒトで胎盤を通過することが報告されており、妊娠後期にゾルピデム酒石酸塩製剤を投与された患者より出生した児に呼吸抑制、痙攣、振戦、易刺激性、哺乳困難等の離脱症状があらわれることがある。なお、これらの症状は、新生児仮死として報告される場合もある。]

2) **授乳婦**：授乳中の女性への投与は避けることが望ましいが、やむを得ず投与する場合は、授乳を避けさせること。[母乳中へ移行することが報告されており、新生児に嗜眠を起こすおそれがある。]

7. 小児等への投与

低出生体重児、新生児、乳児、幼児又は小児に対する安全性は確立していない。（使用経験が少ない）

8. 過量投与

症状：ゾルピデム酒石酸塩製剤単独の過量投与では、傾眠から昏睡までの意識障害が報告されているが、さらに中枢神経抑制症状、血圧低下、呼吸抑制、無呼吸等の重度な症状があらわれるおそれがある。

処置：呼吸、脈拍、血圧の監視を行うとともに、催吐、胃洗浄、吸着剤・下剤の投与、輸液、気道の確保等の適切な処置を行うこと。また、本剤の過量投与が明白又は疑われた場合の処置としてフルマゼニル（ベンゾジアゼピン受容体拮抗剤）を投与する場合には、使用前にフルマゼニルの使用上の注意（禁忌、慎重投与、相互作用等）を必ず読むこと。なお、本剤は血液透析では除去されない。

9. 適用上の注意

1) **薬剤交付時**：PTP包装の薬剤はPTPシートから取り出して服用するよう指導すること。[PTPシートの誤飲により、硬い鋭角部が食道粘膜へ刺入し、更には穿孔を起こして縦隔洞炎等の重篤な合併症を併発することが報告されている。]

2) 服用時：

- (1) 本剤は舌の上のせて唾液を浸潤させると崩壊するため、水なしで服用可能である。また、水で服用することもできる。
- (2) 本剤は寝たままの状態では、水なしで服用させないこと。

10. その他の注意

投与した薬剤が特定されないままにフルマゼニル（ベンゾジアゼピン受容体拮抗剤）を投与された患者で、新たに本剤を投与する場合、本剤の鎮静、抗痙攣作用が変化、遅延するおそれがある。

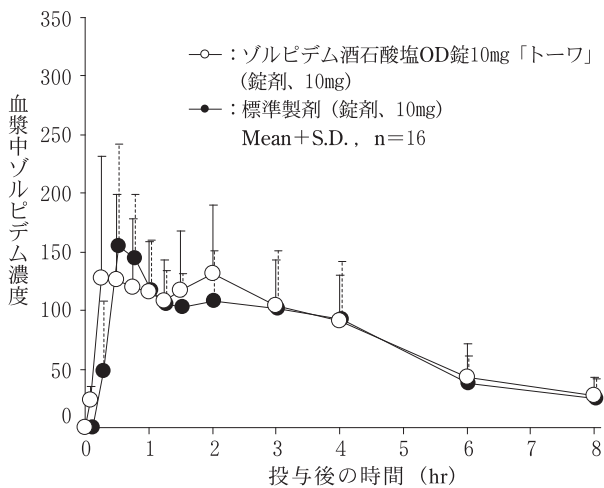
【薬物動態】

生物学的同等性試験

1) ゾルピデム酒石酸塩OD錠10mg「トーフ」

ゾルピデム酒石酸塩OD錠10mg「トーフ」と標準製剤（普通錠）を、クロスオーバー法によりそれぞれ1錠（ゾルピデム酒石酸塩として10mg）健康成人男子に絶食単回経口投与（水なしで服用（n=16）及び水で服用（n=16））して血漿中未変化体濃度を測定し、得られた薬物動態パラメータ（AUC、Cmax）について90%信頼区間法にて統計解析を行った結果、log(0.80)～log(1.25)の範囲内であり、両剤の生物学的同等性が確認された¹⁾。

(1) 水なしで服用（標準製剤は水で服用）
(ng/mL)

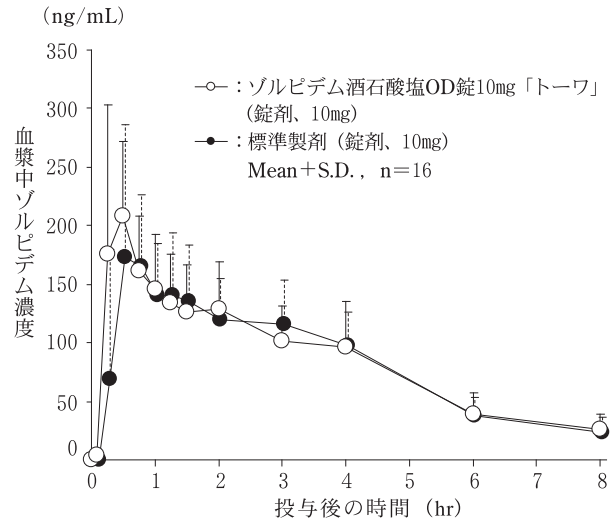


	判定パラメータ		参考パラメータ	
	AUC _s (ng·hr/mL)	Cmax (ng/mL)	Tmax (hr)	T _{1/2} (hr)
ゾルピデム酒石酸塩OD錠10mg「トーフ」 (錠剤, 10mg)	644±232	199.55±79.06	1.141±0.724	2.257±0.481
標準製剤 (錠剤, 10mg)	601±230	195.74±52.94	0.922±0.762	2.110±0.481

(Mean±S.D., n=16)

血漿中濃度並びにAUC、Cmax等のパラメータは、被験者の選択、体液の採取回数・時間等の試験条件によって異なる可能性がある。

(2) 水で服用



	判定パラメータ		参考パラメータ	
	AUC _s (ng·hr/mL)	Cmax (ng/mL)	Tmax (hr)	T _{1/2} (hr)
ゾルピデム酒石酸塩OD錠10mg「トーフ」 (錠剤, 10mg)	693±209	236.65±81.66	0.438±0.194	2.111±0.286
標準製剤 (錠剤, 10mg)	670±195	221.37±85.99	0.938±0.897	2.037±0.444

(Mean±S.D., n=16)

血漿中濃度並びにAUC、Cmax等のパラメータは、被験者の選択、体液の採取回数・時間等の試験条件によって異なる可能性がある。

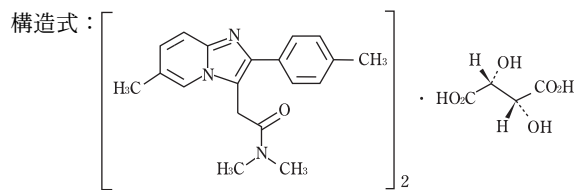
2) ゾルピデム酒石酸塩OD錠5mg「トーフ」

ゾルピデム酒石酸塩OD錠5mg「トーフ」は、「含量が異なる経口固形製剤の生物学的同等性試験ガイドライン（平成18年11月24日 薬食審査発第1124004号）」に基づき、ゾルピデム酒石酸塩OD錠10mg「トーフ」を標準製剤としたとき、溶出挙動が等しく、生物学的に同等とみなされた¹⁾。

【薬効薬理】

ベンゾジアゼピン受容体のサブタイプであるω1受容体を選択的に結合し、GABA_A系の抑制機構を増強することで催眠鎮静作用を示す。

【有効成分に関する理化学的知見】



一般名：ゾルピデム酒石酸塩 (Zolpidem Tartrate)

化学名：N, N, 6-Trimethyl-2-(4-methylphenyl)imidazo [1, 2-α] pyridine-3-acetamide hemi-(2R, 3R)-tartrate

分子式：(C₁₉H₂₁N₃O)₂ · C₄H₆O₆

分子量：764.87

性状：白色の結晶性の粉末である。酢酸（100）に溶けやすく、N, N-ジメチルホルムアミド又はメタノールにやや溶けやすく、水にやや溶けにくく、エタノール（99.5）又は無水酢酸に溶けにくい。0.1mol/L塩酸試液に溶ける。光によって徐々に黄色となる。

【取扱い上の注意】

安定性試験

最終包装製品を用いた長期保存試験（25℃、相対湿度60%、2年）及び加速試験（40℃、相対湿度75%、6ヵ月）の結果、ゾルピデム酒石酸塩OD錠5mg「トーワ」及びゾルピデム酒石酸塩OD錠10mg「トーワ」は通常の市場流通下においてそれぞれ3年間安定であることが推測された²⁾³⁾。

【包 装】

ゾルピデム酒石酸塩OD錠5mg「トーワ」：

100錠、500錠(PTP)
140錠(14錠×10：PTP)
300錠(バラ)

ゾルピデム酒石酸塩OD錠10mg「トーワ」：

100錠、500錠(PTP)
140錠(14錠×10：PTP)
300錠(バラ)

【主要文献】

- 1) 米納 誠ほか：新薬と臨牀，62(9)，230，2013
- 2) 東和薬品株式会社 社内資料：安定性試験(OD錠5mg)
- 3) 東和薬品株式会社 社内資料：安定性試験(OD錠10mg)

【文献請求先・製品情報お問い合わせ先】

主要文献（社内資料を含む）は下記にご請求下さい。

東和薬品株式会社 学術部DIセンター（24時間受付対応）

〒571-8580 大阪府門真市新橋町2番11号

☎0120-108-932 TEL 06-6900-9108 FAX 06-6908-5797

<http://www.towayakuhin.co.jp/forstaff>

【長期投与医薬品に関する情報】

本剤は厚生労働省告示第97号（平成20年3月19日付）に基づき、1回30日分投薬を上限とされております。

製造販売元

東和薬品株式会社

大阪府門真市新橋町2番11号